



Основные требования при оказании услуг при реализации турпродуктов для детей и молодежи.

**Ответственность за нарушение
действующего законодательства.**



**Руководитель Управления Роспотребнадзора
по Калининградской области
Е.А. Бабура**



Согласно федеральному закону от 24 ноября 1996г. № 132-ФЗ «Об основах туристской деятельности в Российской Федерации» приоритетными направлениями государственного регулирования туристской деятельности являются поддержка и развитие внутреннего туризма, въездного туризма, социального туризма, детского туризма и самодетельного туризма (ст. 4).





Под безопасностью туризма понимаются безопасность туристов (экскурсантов), сохранность их имущества, а также ненанесение ущерба при совершении путешествий окружающей среде, материальным и духовным ценностям общества, безопасности государства.





С 01 января 2017 года вступил в действие Федеральный закон от 28.12.2016г. № 465-ФЗ «О внесении изменений в отдельные законодательные акты Российской Федерации в части совершенствования государственного регулирования организации отдыха и оздоровления детей», в том числе в:

- **Федеральный закон от 24 июля 1998 года N 124-ФЗ «Об основных гарантиях прав ребенка в Российской Федерации»;**
- **Федеральный закон №132-ФЗ от 24.11.1996г. "Об основах туристской деятельности в Российской Федерации»**



С 01.01.2017г. к полномочиям Ростуризма отнесено установление общих требований к туристским маршрутам (другим маршрутам передвижения) для прохождения организованными группами детей и порядку организации их прохождения детьми, находящимися в организациях отдыха детей и их оздоровления либо являющимися членами организованной группы несовершеннолетних туристов, а также к порядку уведомления уполномоченных органов государственной власти о месте, сроках и длительности прохождения таких маршрутов.



При реализации туристского продукта для детей и молодежи обязательно предоставление при заключении договора информации об:

об адресе (месте пребывания) и номере контактного телефона в стране (месте) временного пребывания руководителя группы несовершеннолетних туристов (экскурсантов) в случае, если туристский продукт включает в себя организованный выезд группы несовершеннолетних туристов (экскурсантов) без сопровождения родителей, усыновителей, опекунов или попечителей.



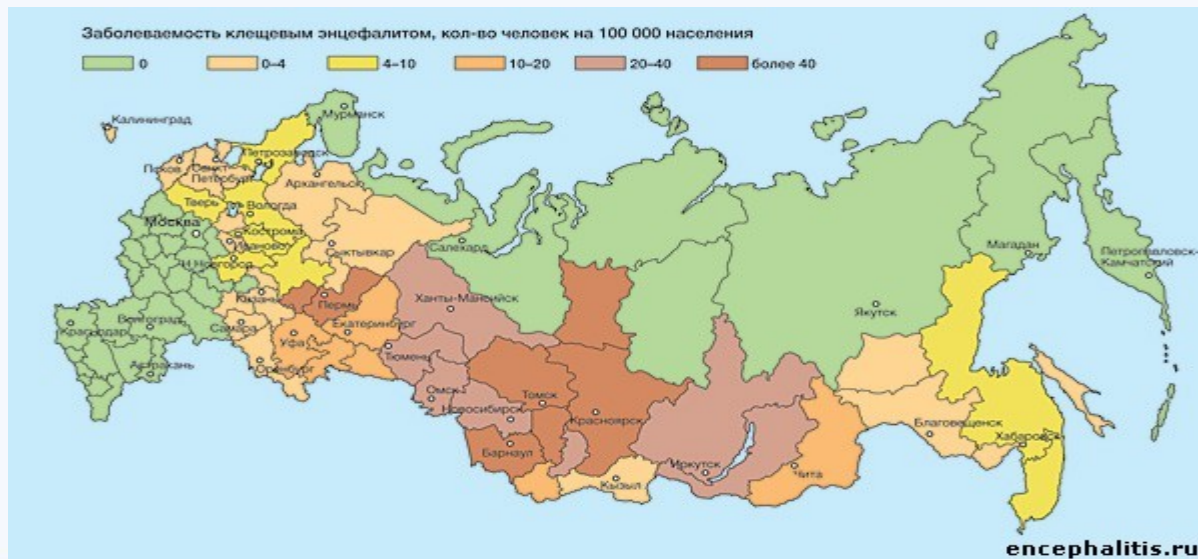
Туроператорам и турагентам, организациям, осуществляющим экскурсионное обслуживание, вменена обязанность незамедлительно информировать уполномоченные государственные органы, органы местного самоуправления, специализированные службы по обеспечению безопасности туризма и заинтересованных лиц о чрезвычайных происшествиях, произошедших с туристами (экскурсантами) во время прохождения маршрутов, представляющих повышенную опасность для жизни и здоровья туристов (экскурсантов), по территории Российской Федерации.



Туроператоры, турагенты, организации, осуществляющие экскурсионное обслуживание обязаны соблюдать установленные требования к туристским маршрутам и порядку организации их прохождения несовершеннолетними туристами, являющимися членами организованной группы несовершеннолетних туристов, а также порядок уведомления уполномоченных органов государственной власти о месте, сроках и длительности прохождения таких маршрутов.



Калининградская область является эндемичной, т.е. неблагополучной, по клещевому энцефалиту и клещевому боррелиозу (болезни Лайма). При организации и реализации туров в Калининградской области необходимо исполнять требования к комплексу организационных, санитарно-противоэпидемических (профилактических) мероприятий, проведением которых обеспечивается предупреждение возникновения и распространения инфекций, передающихся иксодовыми клещами.

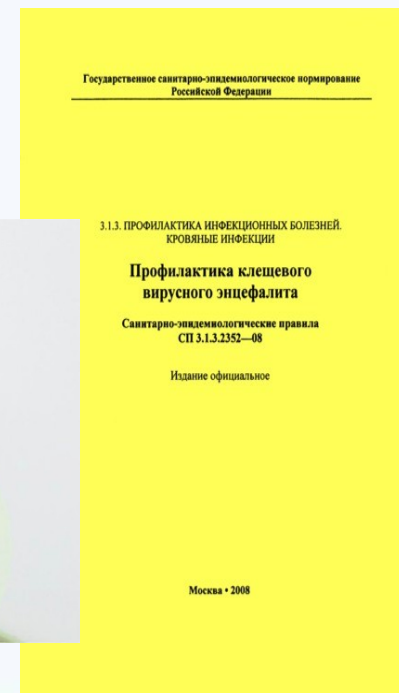
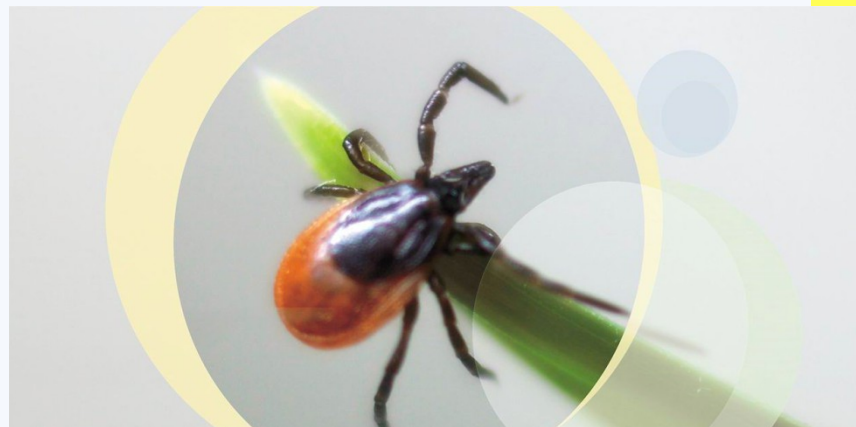




Санитарно-эпидемиологические требования:

Санитарные правила СП 3.1.3310-15 «Профилактика инфекций, передающихся иксодовыми клещами»;

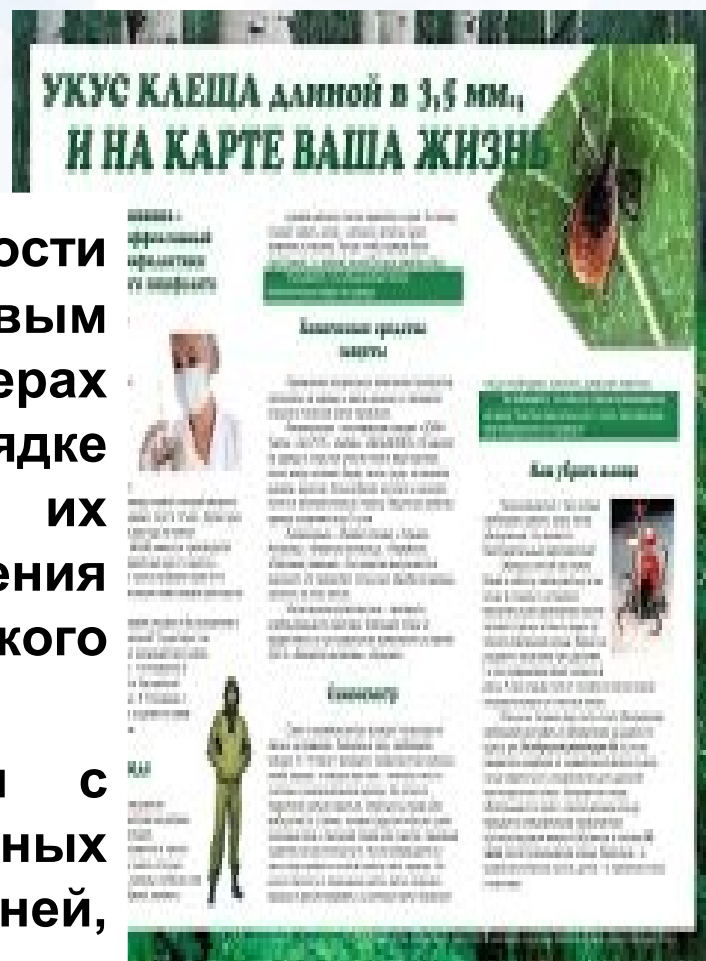
Санитарные правила СП 3.1.3.2352-08 «Профилактика клещевого вирусного энцефалита».





Информация об эндемичности Калининградской области по клещевым инфекциям, о профилактических мерах должна в обязательном порядке доводиться до сведения туристов и их законных представителей до заключения договора о реализации туристского продукта и при его заключении.

Информирование осуществляется с использованием с информационных листов, плакатов, бюллетеней, проведением индивидуальной беседы с туристом и его законным представителем.





Правила поведения на опасной в отношении клещей территории



- проведение само- и взаимоосмотров каждые 10 - 15 минут для обнаружения клещей;
- запрет садиться и ложиться на траву;
- стоянки и ночевки в лесу устраивать только на участках, лишенных травяной растительности, или в сухих сосновых лесах на песчаных почвах;
- после возвращения из леса или перед ночевкой снять одежду, тщательно осмотреть тело и одежду;
- не заносить в помещение свежесорванные растения, верхнюю одежду и другие предметы, на которых могут оказаться клещи;



- одеваться таким образом, чтобы облегчить быстрый осмотр для обнаружения клещей: носить однотонную и светлую одежду; брюки заправлять в сапоги, гольфы или носки с плотной резинкой, верхнюю часть одежды - в брюки; манжеты рукавов должны плотно прилегать к руке; ворот рубашки и брюки должны не иметь застежки или иметь плотную застежку, под которую не может проползти клещ; на голову надевать капюшон, пришитый к рубашке, куртке, или заправлять волосы под косынку, шапку).

Защищаемся от клещей

Надевайте светлую одежду, на ней хорошо видно клещей, желательно гладкую, за нее им сложнее цепляться

Одежда должна быть с длинными рукавами и плотно прилегающими манжетами

Обязательно надевайте головной убор

Обрабатывайте одежду акарицидными или репеллентными препаратами

Надевайте штаны, заправляйте их в носки или высокую и закрытую обувь





Туристам необходимо иметь и применять специальные химические средства индивидуальной защиты от клещей: акарицидные средства (предназначены для обработки верхней одежды, применение на кожу недопустимо) и репеллентные средств (предназначены для обработки верхней одежды, применение на кожу возможно для защиты от кровососущих двукрылых).

Применять средства необходимо в соответствии с прилагаемой инструкцией.



Туристы должны быть ознакомлены с основными сведениями о переносчиках возбудителя болезни, возможных условиях заражения, основные симптомах заболевания и мерах личной и общественной профилактики, включающей обязательную информацию о необходимости сохранения клеща в случае присасывания и направления его на исследование на возбудители инфекций, передающихся иксодовыми клещами.

КЛЕЩЕВОЙ ЭНЦЕФАЛИТ

Это острое инфекционное вирусное заболевание, поражающее центральную нервную систему.

ПЕРВЫЕ ПРИЗНАКИ ЗАБОЛЕВАНИЯ:



Озноб



Головная
боль



Тошнота



Боль
в мышцах



Гиперемия
кожи



За неисполнение обязанностей по своевременному информированию потребителей, обеспечивающему их безопасность турагент, туроператор, иное лицо, оказывающее туристские услуги подвергаются административному наказанию, предусмотренному соответствующими статьями Кодекса Российской Федерации об административных правонарушениях (ч.1 ст. 14.5, ст. 14.7, ч. 1 ст. 14.8 КоАП РФ), не исключающему гражданско-правовую и уголовную ответственность (ст. 140 Уголовного кодекса РФ).



Для специфической профилактики боррелиоза (болезни Лайма) вакцина отсутствует. Для профилактики клещевого энцефалита существует вакцинация.

В соответствии с требованиями п. 6.3.2 СП 3.1.3.2352-08 «Профилактика клещевого вирусного энцефалита» профилактические прививки против клещевого энцефалита проводят населению, выезжающему в эндемичные по клещевому энцефалиту территории.



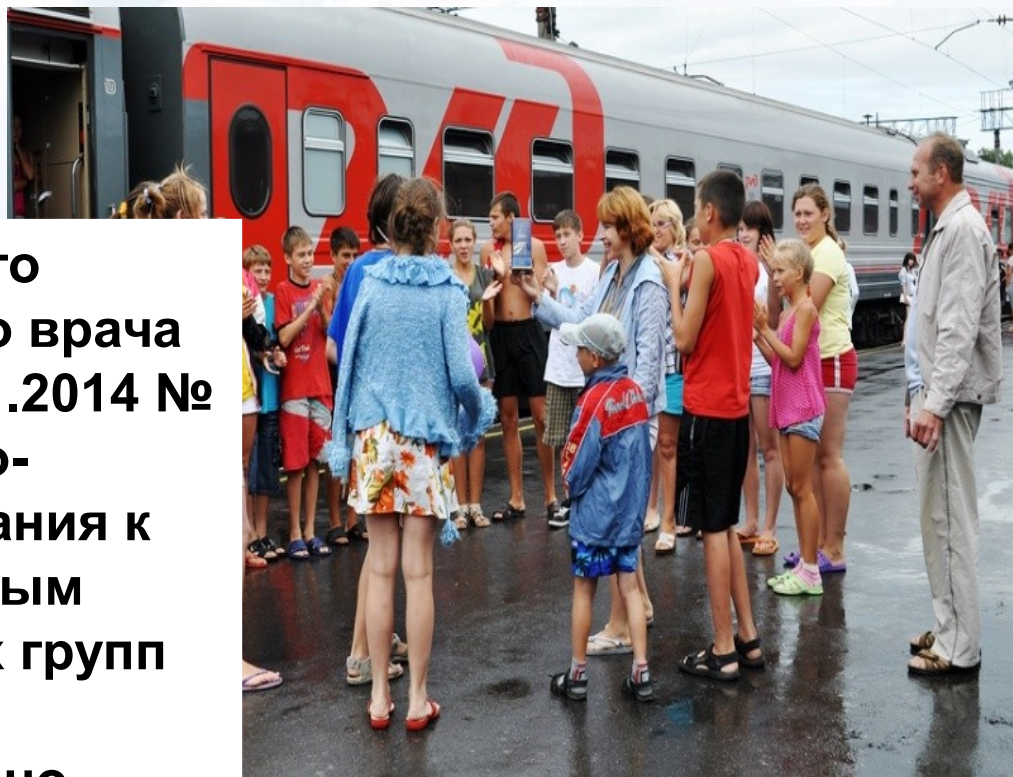


- **Маршруты тура, места отдыха, размещение палаточных лагерей должны быть в местах, подвергнутых акарицидной обработке.**
- **Акарицидом обрабатывают наиболее часто посещаемые населением участки территории (места массового отдыха, летние оздоровительные лагеря и детские образовательные организации, прилегающие к ним территории не менее 50 м, базы отдыха и т.д.).**



Договор о реализации туристского продукта должен соответствовать законодательству Российской Федерации, в том числе законодательству о защите прав потребителей. Приказом Минкультуры России от 04.07.2016г. № 1503 утверждена примерная форма договора о реализации туристского продукта.





Постановлением Главного государственного санитарного врача Российской Федерации от 21.01.2014 № 3 утверждены санитарно-эпидемиологические требования к перевозке железнодорожным транспортом организованных групп детей (СП 2.5.3157-14), устанавливающие санитарно-эпидемиологические требования к условиям перевозки железнодорожным транспортом организованных групп детей, находящихся в пути следования свыше 10 часов.



Организаторами поездок организованных групп детей направляется информация в органы Роспотребнадзора о планируемых сроках отправки организованных групп детей и количестве детей не менее чем за 3 суток до отправления организованных групп детей. Форма уведомления приведена в Приложении № 1 к СП 2.5.3157-14.





Организаторы поездок организованных групп детей железнодорожным транспортом обязаны обеспечить сопровождение организованных групп детей взрослыми из расчета 1 сопровождающий на 8 - 12 детей (педагогами, воспитателями, родителями, тренерами и другими) в период следования к месту назначения и обратно.



- У каждого ребенка, входящего в состав организованной группы детей, должна быть медицинская справка об отсутствии контакта с инфекционными больными, оформленная в период формирования группы не более чем за 3 дня до начала поездки.
- Посадка в пассажирский поезд больных детей не допускается. При выявлении до выезда или во время посадки в пассажирский поезд или в пути следования ребенка с признаками заболевания в острой форме данный ребенок госпитализируется.



Для организованных групп детей при нахождении их в пути следования организуется питание. Интервалы между приемами пищи должны быть не более 4 часов в дневное время суток.

Не допускается использовать в питании продукты и блюда, запрещенные санэпидемиологическими требованиями к организации питания обучающихся в общеобразовательных организациях, организациях начального и среднего образования.





Необходимо организовать питьевой режим в пути следования и при доставке организованных групп детей от вокзала до мест назначения и обратно, а также при нахождении организованных групп детей на вокзале.

Питьевая вода, в том числе расфасованная в емкости и бутилированная, по качеству и безопасности должна отвечать требованиям, предъявляемым к питьевой воде.



При нахождении в пути следования более 12 часов организованной группы детей в количестве свыше 30 человек организатором поездки обеспечивается сопровождение организованной группы детей медицинским работником или сопровождающими лицами, прошедшими подготовку по оказанию первой помощи в соответствии с установленным порядком.





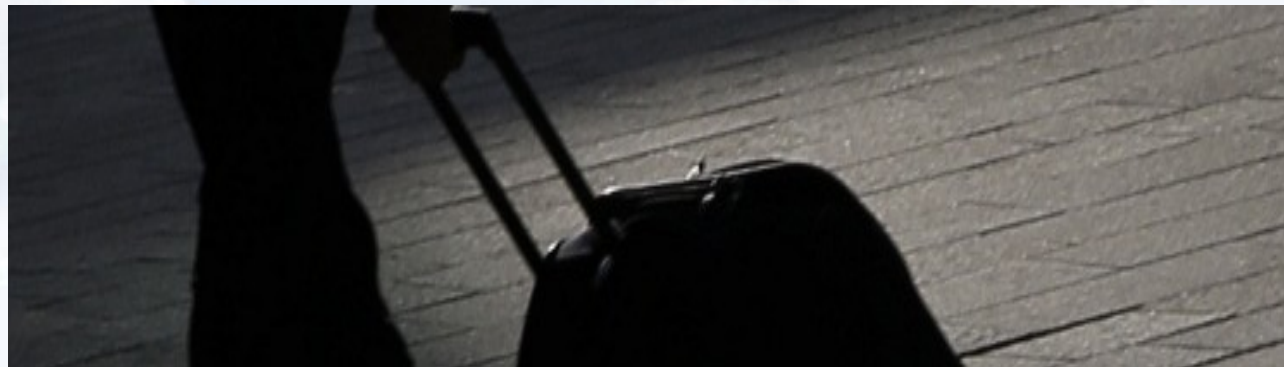
- Правила организованной перевозки группы детей автобусами утверждены постановлением Правительства Российской Федерации от 17.12.2013г. № 1177.
- С 01.07.2017 года вступает в действие пункт 3 Правил: для осуществления организованной перевозки группы детей используется автобус, с года выпуска которого прошло не более 10 лет, который соответствует по назначению и конструкции техническим требованиям к перевозкам пассажиров, допущен в установленном порядке к участию в дорожном движении и оснащен в установленном порядке тахографом, а также аппаратурой спутниковой навигации ГЛОНАСС или ГЛОНАСС/GPS.



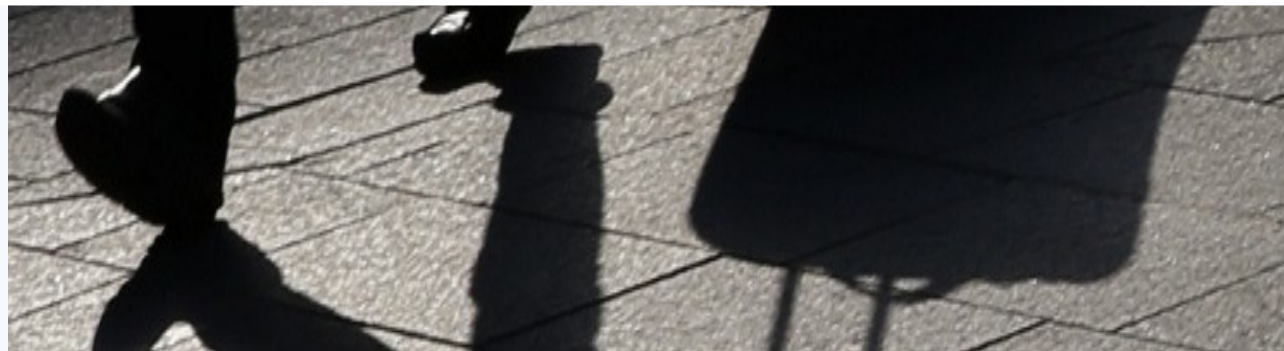
:

О приеме организованных групп детей необходимо информировать Управление Роспотребнадзора по Калининградской области.





Туроператор и турагент несут предусмотренную законодательством Российской Федерации административную, гражданско-правовую и уголовную ответственность за неисполнение или ненадлежащее исполнение обязательств как друг перед другом, так и перед туристом и (или) иным заказчиком. Туроператор и турагент самостоятельно отвечают перед туристом и (или) иным заказчиком.





В сфере административной юрисдикции Роспотребнадзора установлена административная ответственность за нарушение санитарно-эпидемиологических требований при оказании туристских услуг (ст.6.3, 6.4, 6.5, 6.6., 6.7 КоАП РФ) и нарушение прав потребителей (ст. 14.5, 14.7, 14.8).

Санкции названных статей предусматривают административные наказания в виде штрафов, а по отдельным статьям, в случае совершения административного правонарушения, представляющего угрозу жизни, здоровью туристов или причинившего вред жизни, здоровью, имуществу потребителей услуг, предусмотрено наказание в виде административного приостановления деятельности на срок до 90 суток.



**Благодарю за
внимание**